

Научная статья  
УДК 339.9;539.97

## ФОРМАЛИЗАЦИЯ ТЕОРИИ ПОДОБИЯ В СИСТЕМЕ МЕЖДУНАРОДНЫХ ОТНОШЕНИЙ (НА ПРИМЕРЕ ЕАЭС)

В.О. Евсеев

**Евсеев Вадим Олегович,<sup>1</sup>**  
доктор экономических наук,  
профессор ИГСУ РАНХиГС при Президенте РФ,  
Москва, Россия.  
ORCID ID: 0000-0003-1270-6222  
РИНЦ SPIN-код: 3997-1213  
[vo.evseev@igsu.ru](mailto:vo.evseev@igsu.ru)

**Аннотация.** *Целью исследования является построение критерия подобия идеологий государственно-хозяйственного управления в странах СНГ, а также в странах, входящих в ЕАЭС. Было необходимо получить количественные показатели взаимосвязи между странами для того, чтобы точнее и результативнее проводить интеграционную политику. Методологической основой проведённого исследования явилась теория подобия, которая обладает развитым категорийным аппаратом, системой критериев и методами исследования. В работе применялся метод сопоставительного анализа, кластерного анализа, корреляционно-регрессионного анализа и моделирования. Исходная информация бралась из официальных открытых источников. Практическая значимость проведённых исследований выражаются в том, что была предложена формула для вычисления критерия подобия идеологий государственно-хозяйственного управления рассматриваемых стран, получены коэффициенты корреляции, показывающие уровень идентичности общественно-политических индексов между странами, разработана корреляционно-регрессионная модель влияния идеологий государственно-хозяйственного управления на дружеские отношения с Россией, предложена графическая двумерная модель расположения стран в системе координат: уровень идентичности государственных идеологий и уровень дружеского отношения к России. В выводах говорится о возможности дальнейшего развития теории подобия в системе идеологий государственно-хозяйственного управления. Говорится о том, что кластерный анализ выявил наличие компактных групп из стран с близкими критериями подобия: это страны Центральной Азии. Наиболее высокие критерии подобия у России с Беларусью и Казахстаном.*

**Ключевые слова:** *теория подобия, ЕАЭС, система международных индексов, формула критерия подобия идеологии государственно-хозяйственного управления, корреляционно-регрессионный анализ, модель дружеского отношения к России.*

**Для цитирования:** *Евсеев В.О., Формализация теории подобия в системе международных отношений (на примере ЕАЭС)// SOCIAL PHENOMENA AND PROCESSES, 2023, № 2(5). С.44-55.*

---

<sup>1</sup> Директор программы «Россия-Евразия: политические и экономические процессы» ИГСУ РАНХиГС

Scientific article  
UDC 339.9;539.97

## FORMALIZATION OF THE THEORY OF SIMILARITY IN THE SYSTEM OF INTERNATIONAL RELATIONS (ON THE EXAMPLE OF THE EAEU)

V.O. Evseev

**Vadim O. Evseev,**

Doctor of Economics, Professor of the IGSU of the Russian,  
Presidential Academy of National Economy and Public Administration,  
Moscow, Russian Federation.

ORCID ID: 0000-0003-1270-6222

РИИЦ SPIN-код: 3997-1213

[vo.evseev@igsu.ru](mailto:vo.evseev@igsu.ru)

**Abstract.** *The purpose of the study is to build a criterion for the similarity of the ideologies of state and economic management in the CIS countries, as well as in the countries of the EAEU. It was necessary to obtain quantitative indicators of the relationship between countries in order to more accurately and effectively pursue an integration policy. The methodological basis of the study was the theory of similarity, which has a developed categorical apparatus, a system of criteria and research methods. The method of comparative analysis, cluster analysis, correlation-regression analysis and modeling was used in the work. The initial information was taken from official open sources. The practical significance of the research is expressed in the fact that a formula was proposed for calculating the criterion of similarity of the ideologies of state and economic management of the countries under consideration, correlation coefficients showing the level of identity of socio-political indices between countries were obtained, a correlation and regression model of the influence of ideologies of state economic management on friendly relations with Russia was developed, and a graphical model was proposed. a two-dimensional model of the location of countries in the coordinate system: the level of identity of state ideologies and the level of friendly attitude towards Russia. The conclusions refer to the possibility of further development of the theory of similarity in the system of ideologies of state-economic management. It is said that cluster analysis revealed the presence of compact groups from countries with similar similarity criteria - these are the countries of Central Asia, the highest similarity criteria are in Russia with Belarus and Kazakhstan.*

**Keywords:** *similarity theory, the EAEU, the system of international indices, the formula of the similarity criterion of the ideology of state economic management, correlation and regression analysis, the model of friendly attitude towards Russia.*

**For citation:** *Evseev V.O., Formalization of the theory of similarity in the system of international relations (on the example of the EAEU). SOCIAL PHENOMENA AND PROCESSES, 2023, No. 2(5). pp.44-55.*

### **Представление.**

После прекращения существования СССР как государства с идеологией построения коммунизма на базе идеологии развитого социализма бывшие республики стали суверенными государствами. Первоначальные условия прекращения существования СССР - это было образование Союза Независимых Государств (СНГ), но с переходом от плановой экономики к рыночной экономике, идеологические и экономические постулаты социалистического государства стали размываться [1, 6, 7]. В конкурентной борьбе с западными странами, которые

создали Европейский Союз (ЕС), часть бывших советских республик также объединились и стали интегрироваться в рамках Евразийского Экономического Союза (ЕАЭС) [7, 9, 11] с целью повысить уровень своего устойчивого развития [22, 23, 24]. В целях своего глобального доминирования США и ЕС через свои финансово-хозяйственные механизмы, через информационные коммуникационные воздействия хотят перепрограммировать/переформатировать финансово-хозяйственные механизмы стран СНГ и ментальное мышление как руководства этих стран, так и ментальное мышление населения под свои макроэкономические параметры. Независимые экономики, независимые общественно-политические мировоззрения и нормативно-законодательные основы этих стран хотят сделать лишь составным и соподчиненным элементом своего механизма геэкономике и геополитики [15].

В настоящее время в мировом поле военно-политического, финансово-экономического и социально-культурного международного влияния четко обозначились позиции трёх стран: США, Китая и России [2, 3, 11]. Каждая из этих стран хочет понимания своих внешнеполитических и финансово-экономических действий и в соответствии с формулой международного влияния ищет себе союзников<sup>2</sup>. Американский геополитик Н. Спайкмен (1893-1943 гг.) выделил следующие критерии геополитического могущества государства<sup>3</sup>: 1. Поверхность территории. 2. Природа границ. 3. Объём населения. 4. Наличие или отсутствие полезных ископаемых. 5. Экономическое и техническое развитие. 6. Финансовая мощь. 7. Этническая однородность. 8. Уровень социальной интеграции. 9. Политическая стабильность. 10. Национальный дух.

В контексте рассматриваемой проблемы представляет интерес статья Ивана Фомина и его коллег «Союзники России: формальные обязательства и фактическое сотрудничество»<sup>4</sup>, где, в том числе, была построена регрессионная модель по выбранным факторам по странам СНГ и странам–мировым лидерам.

Важность проблемы состоит в понимании: насколько за прошедшее время после распада СССР в условиях сильного идеологического и экономического влияния западных стран разошлись идеологические платформы некогда идеологических и экономических братских республик.

### Методология.

За методологическую основу исследования возьмём теорию подобия [9, 18, 20]. На сегодняшний день теория подобия является широко распространённым инструментарием научных исследований, который качественно преобразовывается под новые сферы применения. Теория подобия – учение о методах научного обобщения. Рассмотрим основные понятия в теории подобия:

*Условия подобия:* подобными называются те явления, для которых отношения характеризующих их сходственных величин постоянны (традиционное понятие).

*Константы подобия:* безразмерные масштабные множители, выражающие отношения однородных сходственных величин подобных систем.

*Однородные:* величины, которые имеют равные физический смысл и размерность (выражение, показывающее, каким образом единица измерения данной величины составляется из единиц основных величин; скорость имеет размерность длины, разделённой на время).

*Одноименные:* процессы, которые различаются по значению, но имеют одинаковую размерность (индукция и взаимдукция).

*Безразмерные:* величины, в размерность которых основные физические величины входят в степени, равной нулю.

<sup>2</sup> Ахременко А. С., Миронюк М. Г. Динамика потенциалов международного влияния государств (по материалам проекта «Политический атлас современности») // Общественные науки и современность – 2019. – №1 С. 39-59 [Электронный ресурс]. URL: <https://ons-journal.ru/S086904990003941-7-2> (дата обращения: 21.07.2023). DOI: 10.31857/S086904990003941-7.

<sup>3</sup> Нартов Н.А., Геополитика. М.: Издательство политической литературы, 2003.

<sup>4</sup> [https://mgimo.ru/upload/iblock/737/elibrary\\_41655428\\_72419869.pdf](https://mgimo.ru/upload/iblock/737/elibrary_41655428_72419869.pdf).

*Методы исследования:* наиболее точно описывающее название теории подобия должно звучать как метод обобщенных переменных, поскольку она является одним из способов обобщения в науке и экспериментальных исследованиях. Основными сферами влияния теории являются методы моделирования и аналогии.

*Инвариант подобия:* (обычно обозначается *idem* в расчетах и обозначает инвариантно или "такой же") – это выражение величин в относительных единицах (т. е. отношение сходных величин в рамках одной системы). В том случае, если инвариант содержит отношения однородных величин, его называют симплексом, а если разнородных величин, то критерием подобия (им присущи все свойства инвариантов).

*Критерии подобия:* критерии подобия могут состоять из определенных величин, но могут выводиться и из других критериев. И такая комбинация также будет являться критерием. Критерии выводятся для любых явлений. Главное, что между их переменными существовала зависимость.

*Теоремы подобия:* практическое применение теории подобия основано на трёх теоремах подобия.

1. Первая теорема – теорема Ньютона-Бертрана. Для всех подобных процессов все исследуемые критерии подобия попарно равны друг другу. У подобных явлений индикаторы подобия равны единице. Первая теорема подобия показывает, как величины необходимо измерять по ходу эксперимента (это величины, входящие в критерий), а также величины, с которыми необходимо работать.

2. Вторая теорема подобия - теорема Кириччен-Гухмана. Для подобия двух процессов необходимы качественная их равнозначность и попарная равнозначность определяющих критериев подобия. Вторая теорема подобия отвечает на вопрос, как проводить обработку результатов эксперимента (представить в виде функциональной зависимости между определяющими и определяемыми критериями подобия).

3. Третья теорема подобия-иногда именуется Бэкингема или Ваши. Это необходимое и достаточное условие подобия. Подобны те явления, которые описываются одной и той же системой дифференциальных уравнений и у которых соблюдается подобие условий однозначности (равенство определяющих критериев).

Явления подобны, если их определяющие критерии численно равны. Значит, равны и определяемые.

В соответствии с категориями и теорией подобия для следующих стран (Белоруссия, Кыргызстан, Узбекистан, Казахстан, Армения, Таджикистан, Азербайджан, Туркменистан, Россия) была поставлена задача разработать критерий подобия между перечисленными странами, который объединил бы общественное мнение и идеологию государственно-хозяйственного управления [8, 11, 12, 15].

В качестве показателя общественного мнения был взят показатель «Дружественные коммуникационные режимы». Показатели, разработанные Национальным исследовательским институтом развития коммуникаций (НИИРК)<sup>5</sup>, и аналогичный по названию показатель «Дружественные страны», полученные в результате социологического опроса Левада-центра<sup>6</sup> (на сайте Левада-центра указано: организация в принудительном порядке признана иноагентом).

В качестве показателей, характеризующих идеологию государственно-хозяйственного управления, была использована следующая система из пяти показателей/индексов<sup>7</sup>: Индекс потенциала международного влияния (ИПМВ), Индекс государственности (ИГ), Индекс качества жизни (ИКЖ), Индекс внутренних и внешних угроз (ИВУ), Индекс конституциональных основ демократии (ИКОД).

<sup>5</sup> <https://www.rbc.ru/politics/11/02/2023/63e729f69a794760e4f763b9>.

<sup>6</sup> <https://globalaffairs.ru/articles/druzhestvennye-strany-levada/>.

<sup>7</sup> <https://num.radiosit.ru/indexes/indeks-potentsiala-mezhdunarodnogo-vliyanija.html>.

**Методы исследования.**

В качестве методов исследования были использованы методы регрессионно-корреляционного анализа, методы сравнительного математического и логического анализа, методы вычислительной математики, методы моделирования.

**Результаты.**

**Результат 1.** Был разработан критерий подобия и получены значения подобия Идеологий государственно-хозяйственного управления для дружественных стран (Рис.1).

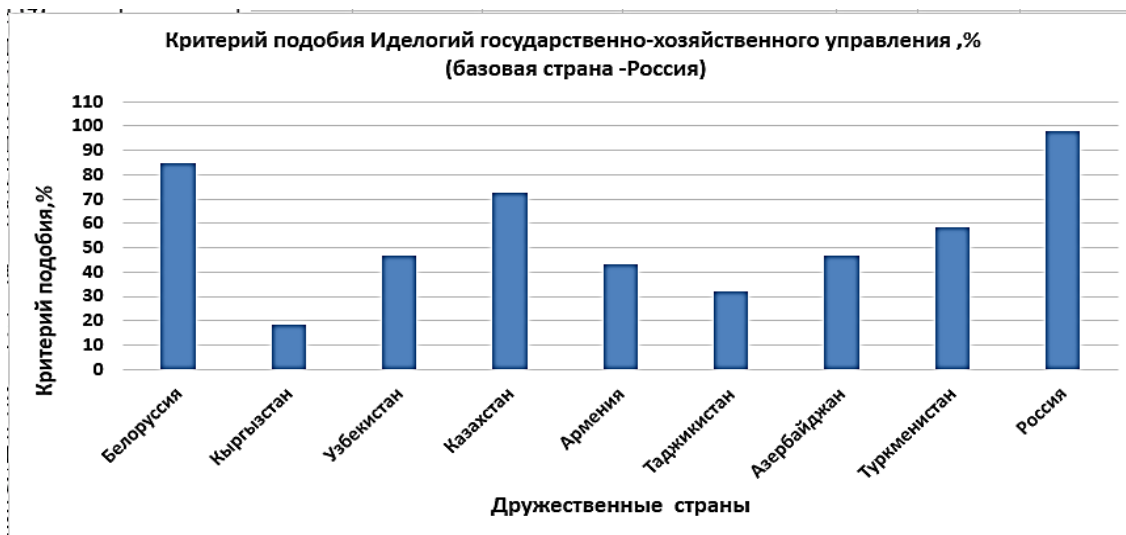


Рис.1. Критерий подобия идеологий государственного управления дружественных стран с идеологий государственного управления России и с учетом показателя дружественных отношений (КПИГУ) к России

Формула критерия КПИГУ

$$КПИГУ_{ij} = K1 * ПДО_{ij} + K2 * K_{корр.ij} * 100 \tag{1}$$

Где:

КПИГУ<sub>ij</sub> - критерий подобия идеологий государственного управления дружественных стран;

K1, K2 - весовые показатели значимости (их значения в сумме = 1);

ПДО<sub>ij</sub> - показатель дружеских отношений между странами (i, j) (от -100 до +100);

K<sub>корр.ij</sub> - коэффициент корреляции между странами (i, j) (от -1,0 до +1,0) (между наборами соответствующих характеризующих индексов).

**Результат 2.** Были получены коэффициенты корреляции общественно-политических характеристик, характеризующих идеологию государственно-хозяйственного управления между дружественными странами (для каждой страны). Необходимо отметить, что для оценок значения коэффициентов корреляции используется шкала Чеддока, которая определяет тесноту связи между странами «i» и «j»: 1) слабая связь - интервал от «0,1-0,3»; 2) умеренная связь - интервал от «0,3-0,5»; 3) заметная связь - интервал от «0,5-0,7»; 4) высокая связь - интервал от «0,7-0,9»; 5) весьма высокая связь - интервал от «0,9-0,99».

На рисунках 2-8 приведены усреднённые коэффициенты корреляции между пятью ранее озвученными индексами с дружественными странами, а также с Англией и Китаем. Высокий коэффициент корреляции говорит о том, что у рассматриваемых стран высокий уровень совпадения вышеперечисленных индексов: ИПМВ, ИГ, ИКЖ, ИВУ, ИКОД.



Рис. 2. Уровень корреляции с общественно-политическими характеристиками России



Рис. 3. Уровень корреляции с общественно-политическими характеристиками Армении



Рис. 4. Уровень корреляции с общественно-политическими характеристиками Беларуси



Рис. 5. Уровень корреляции с общественно-политическими характеристиками Казахстана



Рис. 6. Уровень корреляции с общественно-политическими характеристиками Кыргызстана

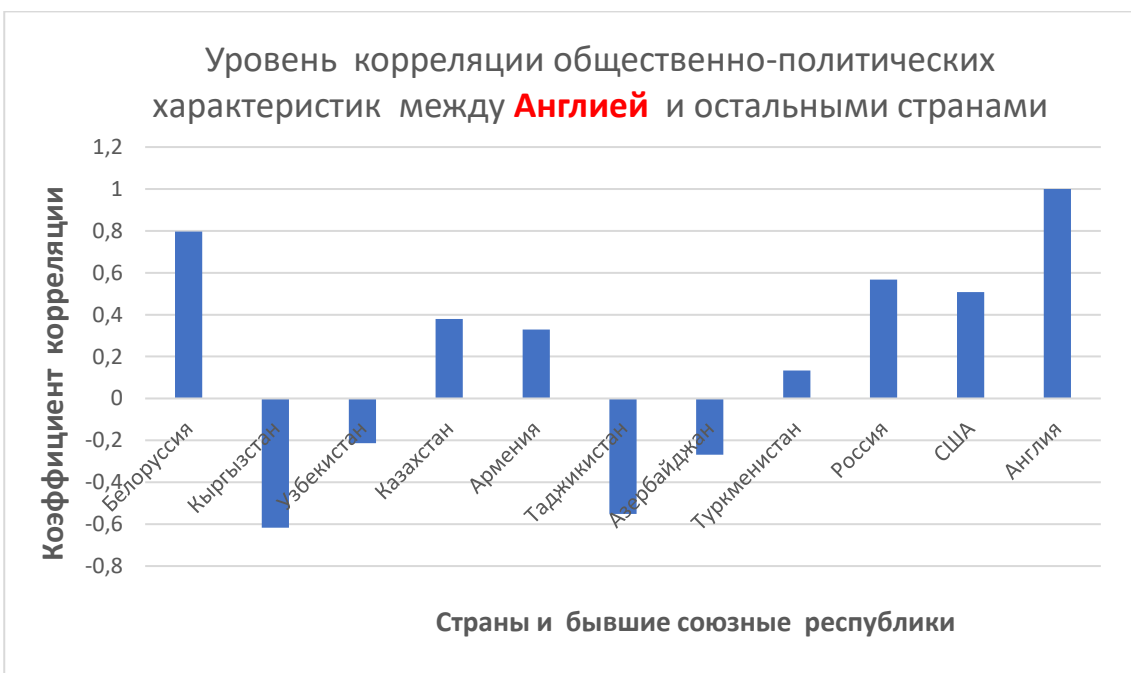


Рис. 7. Уровень корреляции с общественно-политическими характеристиками Англии



Из Рис. 7 видно, что идеология государственно-хозяйственного управления Англии позитивно коррелируется с Беларусью, Россией как европейскими странами, и незначительно или отрицательно коррелируется со странами Центральной Азии.



Рис. 8. Уровень корреляции с общественно-политическими характеристиками Китая

**Результат 3.** Была построена двухмерная пространственная графическая модель расположения изучаемых стран в системе координат: 1) дружеское отношение к России; 2) общественно-политические характеристики/индексы, характеризующие идеологию государственно-хозяйственного управления (Рис. 9).

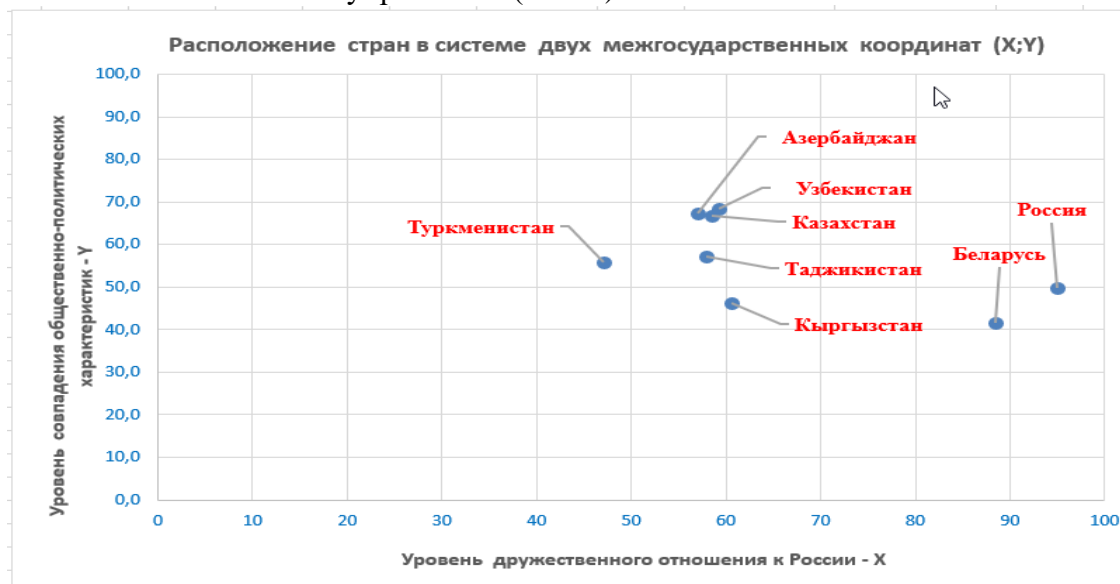


Рис. 9. Двухмерная пространственная графическая модель расположения изучаемых стран в системе координат

Из Рис. 9 видна определённая группировка стран: азиатская группа стран и европейская группа стран. Те страны, которые в международных отношениях ведут более многовекторную политику, обладают более универсальными идеологическими общественно-политическими



характеристиками, у них более высокий показатель среднего значения корреляции по группам рассматриваемых стран. Также необходимо отметить центральное положение Казахстана в своей группе стран.

**Результат 4.** Получено регрессионное уравнение влияния индексов ИПМВ, ИГ, ИКЖ, ИВУ, ИКОД на Индекс дружеского расположения (ИДР), средняя погрешность уравнения: 4%.

$$\text{ИДР} = 1,927 * 1,4^{\wedge} \text{ИПМВ} * 1,02^{\wedge} \text{ИГ} * 1,52^{\wedge} \text{ИКЖ} * 1,06^{\wedge} \text{ИВУ} * 1,000121^{\wedge} \text{ИКОД} \quad (2)$$

Из уравнения 2 видно, что увеличение дружеского расположения наибольшим образом связано с увеличением международного влияния и увеличением качества жизни населения.

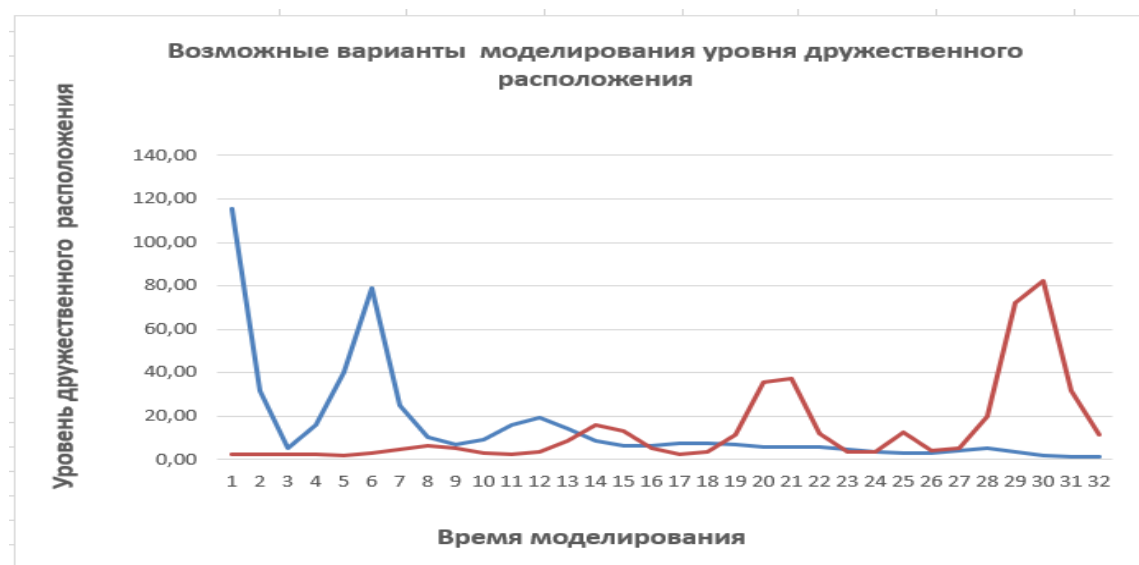


Рис. 10. Моделирование вариантов уровня дружеского расположения

Построена модель дружественного расположения, на которой, варьируя исходной информацией, можно получать их различные уровни (Рис. 10).

#### Выводы.

1. Использование теории подобия для оценки совпадения идеологий государственно-хозяйственного управления подтвердило состоятельность категорийного аппарата теории.
2. Была разработана формула критерия подобия идеологий государственно-хозяйственного управления стран, входящих в ЕАЭС, получены численные результаты подобия.
3. Методом корреляционно-регрессионного анализа получены данные об уровне сочетаемости/тождественности/подобия системы индексов, которыми оценивались идеологии хозяйственного управления.
4. Была разработана модель дружеского расположения, которая позволяет оценивать ее вариативную динамику по периоду моделирования.
5. Использование критерия подобия для стран, входящих в ЕАЭС, а также стран СНГ позволило выявить их предпочтительные альянсы, которые были зафиксированы в графической модели.
6. Увеличение уровня качества жизни в ЕАЭС, и увеличение международного влияния ЕАЭС, увеличивает значение показателя подобия между странами.

**Список источников:**

1. Беляев Г.Ю., Управление социальным поведением в контекстах идеологием нового мирового порядка // Евразийское Научное Объединение. 2021. № 12-5 (82). С. 385-391.
2. Воробьев А.В., Сопряжение ЕАЭС и китайской инициативы пояса и пути: сущность, успехи, проблемы, перспективы // Евразийский Союз: вопросы международных отношений. 2023. Т. 12. № 1 (47). С. 16-24.
3. Глазьев С.Ю. Битва за лидерство в XXI веке. Россия, США, Китай. семь вариантов ближайшего будущего.- М.: Книжный Мир, 2017.-352 с.
4. Глазьев С.Ю., Чушкин В.И., Ткачук С.П. Европейский союз и евразийское экономическое сообщество: сходство и различие процессов интеграционного строительства. М.: ООО "ВИКОР МЕДИА", 2013.-240 с.
5. Гурский В.Л., Моделирование процесса согласования промышленной политики стран ЕАЭС // Сацьяльна-эканамічныя і прававыя даследаванні. 2016. № 2 (44). С. 121-134.
6. Гаврилко Г.Н., Летникова Е., Конкурентоспособность стран - членов ЕАЭС: сравнительный анализ // Банковский вестник. 2015. № 9 (626). С. 32-36.
7. Евсеев В.О., Механизм разрешения противоречий и политическая система общества// Социально-политические науки. 1990. № 9. С. 77.
8. Иорданова В.Г., Шапор М.А., Алтухова К.П., Оценка эффективности интеграционных процессов региональных интеграционных объединений (на примере ЕС, НАФТА, ЕАЭС) // Международная экономика. 2021. № 5. С. 348-362.
9. Качанова Т.Л., Фомин Б.Ф. Внутрисистемные взаимодействия по модели "подобия" (теория) // Известия СПбГЭТУ ЛЭТИ. 2019. № 7. С. 70-79.
10. Курило И.В., Андросова С.В., Коломиец Т.Ю., Румянцева А.Е., Основные этапы развития евразийской интеграции: препятствия, текущее состояние и перспективы // Молодой ученый. 2017. № 52 (186). С. 101-104.
11. Лесняков А.А., Оценка эффективности механизма формирования единого транспортного пространства в Евразийском экономическом союзе // Вопросы региональной экономики. 2018. № 2 (35). С. 127-132.
12. Луценко С.И., Совершенствование элементов национальной и наднациональной политики долгосрочного развития экономики государств-членов и ЕАЭС // Общество и экономика. 2022. № 3. С. 44-62.
13. Молчанов И.Н., Регулирование развития и пространственного освоения территорий Российской Федерации // Экономика. Налоги. Право. 2021. Т. 14. № 6. С. 29-40.
14. Олейник Е.Б., Ивашина Н.В., Шмидт Ю.Д., Моделирование процессов миграции населения: методы и инструменты (обзор) // Компьютерные исследования и моделирование. 2021. Т. 13. № 6. С. 1205-1232.
15. Оспанова А.Н., Ибраева А.Е., Килыбаева П.К., ЕС и ЕАЭС: проблемы и перспективы сотрудничества // Современные евразийские исследования. 2018. № 2. С. 6-13.
16. Осадчая Г.И., Вартанова М.Л., Трудности экономической интеграции государств - членов ЕАЭС и возможности их преодоления // Экономические отношения. 2018. Т. 8. № 4. С. 617-628
17. Осадчая Г.И., Становление Евразийского экономического союза: идеи, реальность, потенциал– М.: Изд-во «Экон-Информ», 2019. – 127 с.
18. Политическая наука в поисках нового мышления (информационное сообщение) // Социальные и гуманитарные знания. 2020. Т. 6. № 1 (21). С. 6-11.
19. Пилипенко И.В., Сравнительный анализ особенностей социально-экономического и институционального развития государств-членов евразийского экономического союза // Экономика и управление: проблемы, решения. 2018. Т. 4. № 11. С. 43-76.
20. Спивак В.А., Системный анализ - ключевой элемент системного и критического подхода // Лидерство и менеджмент. 2022. Т. 9. № 2. С. 505-522.

21. Султанбеков К.Ч., Политический режим: особенности трактовки и проблемы классификации // Альманах современной науки и образования. 2016. № 2 (104). С. 132-134.
22. Селищева Т.А., Селищев А.С., Проблемы устойчивости развития экономики Кыргызстана в ЕАЭС // Проблемы современной экономики. 2021. № 1 (77). С. 130-136.
23. Селищева Т.А., Селищев А.С., Проблемы устойчивого развития Беларуси в ЕАЭС // Проблемы современной экономики. 2021. № 3 (79). С. 13-18.
24. Якушенко К.В., Методологические подходы к исследованию процесса формирования единого информационного пространства // Экономическая наука сегодня. 2020. № 12. С. 30-45.

### References:

1. Belyaev G.Yu., Management of social behavior in the contexts of ideologems of the new world order//*Eurasian Scientific Association*. 2021. No. 12-5 (82). pp. 385-391. (In Russian).
2. Vorobyov A.V., Coupling of the EAEU and the Chinese Belt and Road Initiative: essence, successes, problems, prospects. *The Eurasian Union: Issues of International Relations*. 2023. Vol. 12. No. 1 (47). pp. 16-24. (In Russian).
3. Glazyev S.Yu. The battle for leadership in the XXI century. Russia, USA, China. seven options for the near future.- M.: Book World, 2017.-352 p. (In Russian).
4. Glazyev S.Yu., Chushkin V.I., Tkachuk S.P. The European Union and the Eurasian Economic Community: similarities and differences in the processes of integration construction. - Moscow: VIKOR MEDIA LLC, 2013.-240 p. (In Russian).
5. Gursky V.L., Modeling of the process of harmonization of industrial policy of the EAEU countries. *Satsyalna-ekanamichnyya i pravavyya dasledavannya*. 2016. No. 2 (44). pp. 121-134. (In Russian)
6. Gavrilko G.N., Letnikova E., Competitiveness of the EAEU member states: comparative analysis. *Banking Bulletin*. 2015. No. 9 (626). pp. 32-36. (In Russian).
7. Evseev V.O., The mechanism of conflict resolution and the political system of society. *Socio-political sciences*. 1990. No. 9. p. 77. (In Russian).
8. Iordanova V.G., Shapor M.A., Altukhova K.P., Evaluation of the effectiveness of integration processes of regional integration associations (on the example of the EU, NAFTA, EAEU). *International economy*. 2021. No. 5. pp. 348-362. (In Russian).
9. Kachanova T.L., Fomin B.F. Intra-system interactions according to the "similarity" model (theory). *Izvestiya SPbGETU LETI*. 2019. No. 7. pp. 70-79. (In Russian).
10. Kurilo I.V., Androsova S.V., Kolomiets T.Yu., Rumyantseva A.E., The main stages of the development of Eurasian integration: obstacles, current state and prospects. *A young scientist*. 2017. No. 52 (186). pp. 101-104. (In Russian).
11. Lesnyakov A.A., Evaluation of the effectiveness of the mechanism for the formation of a single transport space in the Eurasian Economic Union. *Issues of regional economy*. 2018. No. 2 (35). pp. 127-132. (In Russian).
12. Lutsenko S.I., Improving the elements of national and supranational policies for the long-term development of the economy of the Member States and the EAEU. *Society and economics*. 2022. No. 3. pp. 44-62. (In Russian).
13. Molchanov I.N., Regulation of development and spatial development of the territories of the Russian Federation. *Economy. Taxes. Right*. 2021. Vol. 14. No. 6. pp. 29-40. (In Russian).
14. Oleinik E.B., Ivashina N.V., Schmidt Yu.D., Modeling of population migration processes: methods and tools (review). *Computer research and modeling*. 2021. Vol. 13. No. 6. pp. 1205-1232. (In Russian).
15. Ospanova A.N., Ibraeva A.E., Kilybaeva P.K., the EU and the EAEU: problems and prospects of cooperation. *Modern Eurasian studies*. 2018. No. 2. pp. 6-13. (In Russian).
16. Osadchaya G.I., Vartanova M.L., Difficulties of economic integration of the EAEU member states and the possibilities of overcoming them. *Economic relations*. 2018. Vol. 8. No. 4. pp. 617-628(In Russian).

17. Osadchaya G.I., The formation of the Eurasian Economic Union: ideas, reality, potential- M.: Publishing House "Econ-*Inform*", 2019. - 127 p. (In Russian).
18. Political science in search of new thinking (informational message). *Social and humanitarian knowledge*. 2020. Vol. 6. No. 1 (21). pp. 6-11. (In Russian).
19. Pilipenko I.V., Comparative analysis of the features of socio-economic and institutional development of the member states of the Eurasian Economic Union. *Economics and management: problems, solutions*. 2018. Vol. 4. No. 11. pp. 43-76. (In Russian).
20. Spivak V.A., System analysis - a key element of the system and critical approach. *Leadership and Management*. 2022. Vol. 9. No. 2. pp. 505-522. (In Russian).
21. Sultanbekov K.Ch., Political regime: peculiarities of interpretation and problems of classification. *Almanac of Modern Science and Education*. 2016. No. 2 (104). pp. 132-134. (In Russian).
22. Selishcheva T.A., Selishchev A.S., Problems of sustainable development of the Kyrgyz economy in the EAEU. *Problems of the modern economy*. 2021. No. 1 (77). pp. 130-136. (In Russian).
23. Selishcheva T.A., Selishchev A.S., Problems of sustainable development of Belarus in the EAEU. *Problems of the modern economy*. 2021. No. 3 (79). pp. 13-18. (In Russian).
24. Yakushenko K.V., Methodological approaches to the study of the formation of a single information space. *Economic science today*. 2020. No. 12. pp. 30-45. (In Russian).

Отправлено 28 июня 2023    Принято: 2 июля 2023    Опубликовано: 24 июля 2023

